

JANVIER 2021

DES SEJOURS PLUS RARES MAIS PLUS LONGS

La performance de Janvier 2021 est toujours en net recul par comparaison à un début d'année 2020 encore épargné par la pandémie.

Les bureaux de l'Office du tourisme et des Congrès et les musées chute de 92%. Tout comme le mois précédent, les séjours avion chutent de 80%.

L'occupation hôtelière perd 28 points à environ 20% (sur l'offre considérée ouverte), avec des nuitées en baisse de 70% et un Revpar qui perd 79%.

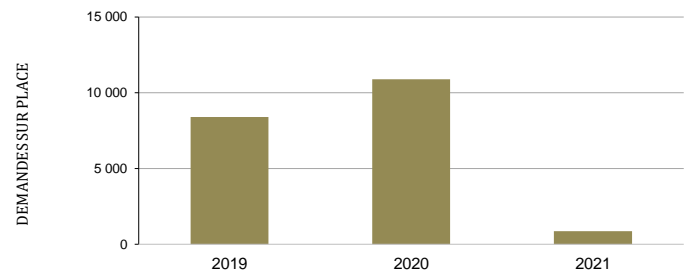
Le secteur de la location meublée est un peu moins affecté par cette crise historique. Dans les résidences, l'occupation augmente même de 5 points à 58%, du fait d'une offre en forte chute, mais les nuitées sont en perte de 47%.

Sur le segment des locations entre particuliers (source Airdna), l'occupation a mieux résisté, avec une perte limitée à 6 pts (32% de taux moyen), des nuitées en chute de 53%, mais un Revpar parfaitement stable.

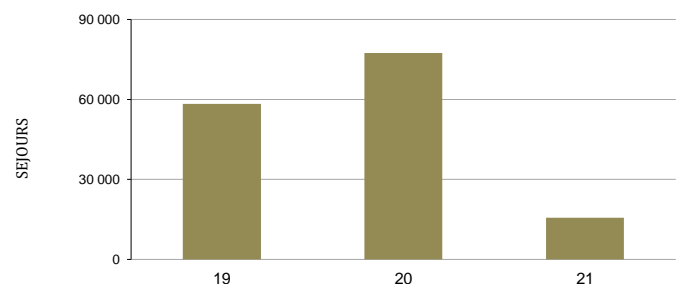
Note méthodologique

Le Baromètre Tourisme Nice est réalisé mensuellement et depuis Janvier 2010 par l'Observatoire du Tourisme de la Côte d'Azur, dans le cadre d'une convention entre l'Office de Tourisme Métropolitain Nice Côte d'Azur et le Comité Régional du Tourisme Côte d'Azur France. Il résulte du dispositif d'enquêtes menées en continu par l'Observatoire, et de leur exploitation pour la ville de Nice selon les méthodes du Système de Statistiques du Tourisme SST Touriscope Côte d'Azur. Les données portent sur le mois précédent ainsi que sur la tendance de l'année en cours, en cumul depuis le début de l'année. Elles sont réactualisées à chaque parution. Toute utilisation de ces données devra indiquer la source : Observatoire CRT - Office de Tourisme Métropolitain Nice Côte d'Azur.

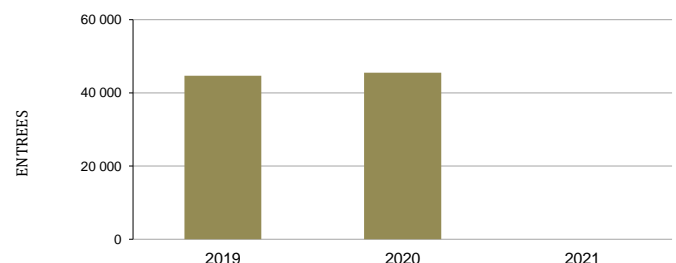
- 92% Visiteurs Office du Tourisme



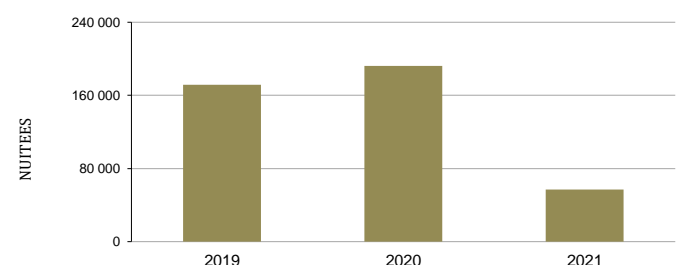
- 80% Visiteurs Avion



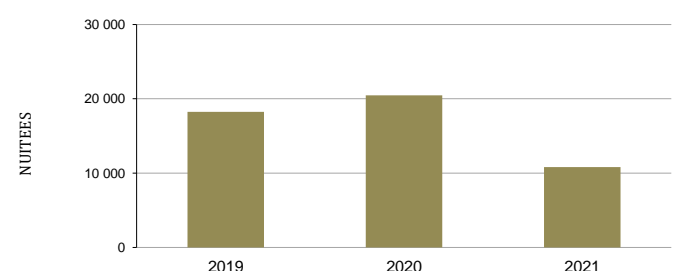
- 100% Visiteurs Musées et Sites



- 70% Nuitées Hôtels

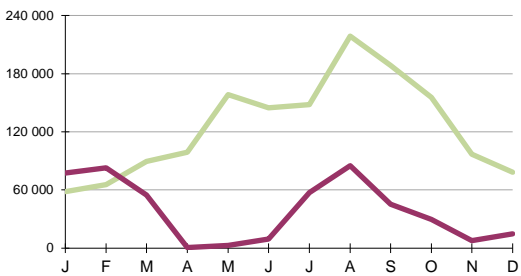


- 47% Nuitées Résidences de tourisme

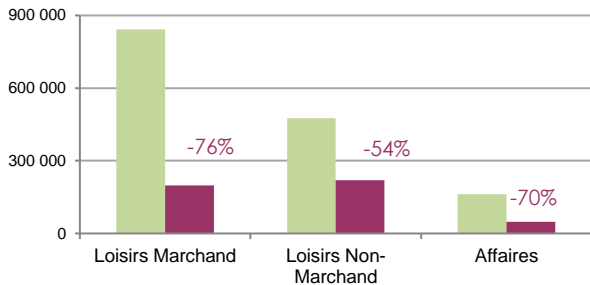


Baromètre Tourisme Nice - Tendances 2020

- 69% Visiteurs avion

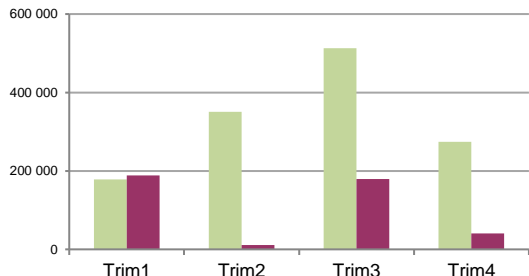


- 69% Visiteurs avion - segments

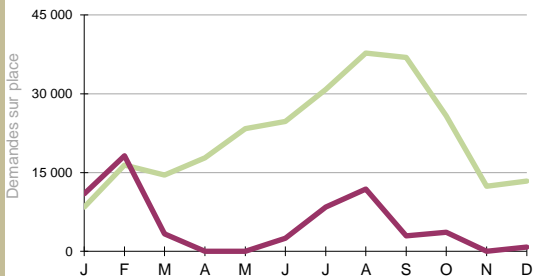


Cumul à fin Décembre

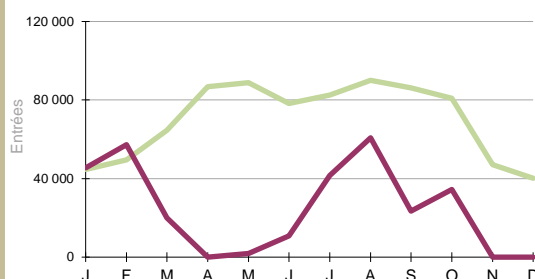
- 68% Visiteurs Avion Loisirs



- 76% Visiteurs Office Tourisme



- 65% Visiteurs Musées et Sites



Après une année 2019 favorable, l'année 2020 avait très bien commencé, avant le début de la crise du coronavirus. L'absence d'activité sur le second trimestre impacte irrémédiablement la performance de l'année, et la saison estivale a été trop courte pour compenser les pertes. Au cumul en fin d'année, le recul global de fréquentation est de l'ordre de -60%. Le total des visiteurs aériens chute de 69%, soit -76% pour le Loisirs Marchand, -54% pour le non Marchand et -70% pour l'Affaires.

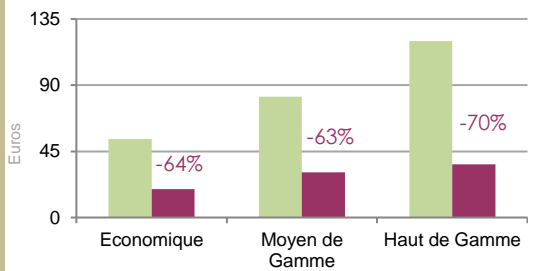
La fréquentation des bureaux d'accueil de l'Office du tourisme et des congrès (hors aéroport) rechute de 76%, et celle des musées et sites de 65%. Les entrées sur le Parc floral Phoenix baissent de 46%.

La performance des hébergements chute lourdement. L'occupation hôtelière perd 29 pts à 41% de l'offre considérée ouverte (nuitées -58%). Dans les résidences, l'occupation perd 25 pts à 50% (nuitées -54%), tandis que les locations entre particuliers étaient occupées à 47% soit -15 pts (nuitées -47%).

En termes de retombées, sur l'année le RevPar hôtelier perd 68%, à 31€ HT (panel MKG de 75 établissements totalisant 7300 chambres). Tous les segments sont concernés dans des proportions comparables. Dans les résidences, le RevPar perd 62% à 22€ HT.

La dépense des visiteurs avion (zone Métropole) baisse pour tous les segments, de -19% en moyenne à 64€/jour/pers. (retour au niveau de 2007).

- 68% RevPar Hôtellerie



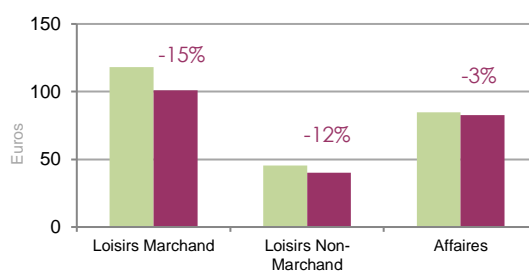
Panel MKG Hospitality, hôtellerie pôles urbains
En € hors taxes - Cumul à fin Décembre

2019 2020

	J	F	M	A	M	J	J	A	S	O	N	D	
H + R	48	56	24	1	3	29	54	80	33	29	21	22	42
Ecart/19	5	5	-37	-73	-74	-58	-34	-11	-57	-47	-31	-25	-29
Hôtels	48	55	22	1	3	30	53	79	33	28	20	20	41
Ecart/19	5	5	-38	-72	-74	-57	-35	-11	-57	-47	-32	-27	-29
1*12*13*							54	81	35				
Ecart/19							-33	-9	-54				
4*15*							53	78	30				
Ecart/19							-36	-13	-62				
Résid.	53	70	37	13	11	20	66	82	43	42	45	57	50
Ecart/19	5	4	-34	-69	-68	-68	-27	-11	-47	-43	-8	2	-25
Airbnb	38	47	38	48	33	38	56	75	47	38	26	34	47
Ecart/19	-3	-1	-14	-14	-29	-31	-13	-3	-30	-20	-14	-8	-15

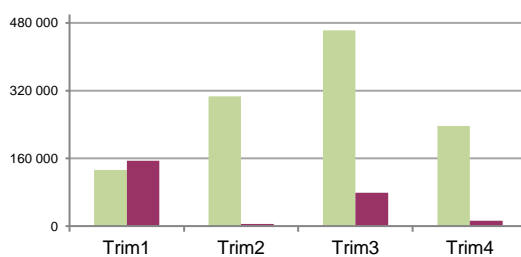
* nb de points d'occupation

- 19% Dépenses/jour Avion



Cumul à fin Décembre - Zone Métropole Nice

- 78% visiteurs.avion.Etrangers



L'évolution de la demande selon l'origine des clientèles n'est disponible à ce jour que pour les séjours avion. Sur l'année, ils chutent de 78% pour les étrangers, et de 40% pour les Français, malgré une belle hausse de leurs séjours avion au 3ème trimestre (+18%).

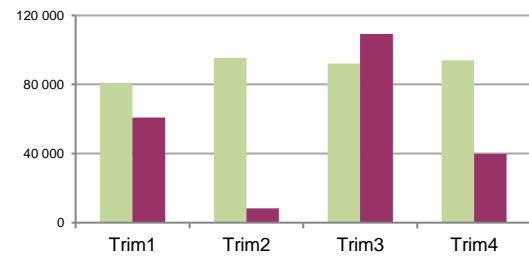
L'évolution par marché (2019) est indicative, et pour mémoire.

PRINCIPAUX MARCHES 2018/19

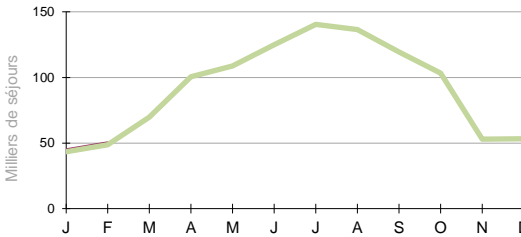
Hotels + Résid.	% Nuitées	Ev /18*
Français	38,7%	4,1%
Etrangers	61,3%	-1,7%
% des Etrangers		Ev /18*
GB / IRL	15%	-7%
Italie	8%	5%
Allemagne	8%	6%
USA	12%	5%
Russie	5%	11%

* Evolution en volume de nuitées à fin Déc.

- 40% visiteurs.avion.Français

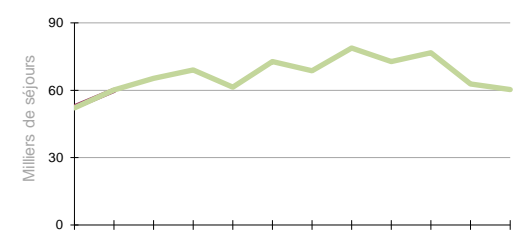


séjours.héb.Etrangers



Le Baromètre Tourisme Nice est une publication du CRT Côte d'Azur France et de l'Office de Tourisme Métropolitain Nice Côte d'Azur.

séjours.héb.Français



NICE
CÔTE
D'AZUR
TOURISME & CONGRÈS

COMITÉ RÉGIONAL DU TOURISME
CÔTE D'AZUR
FRANCE